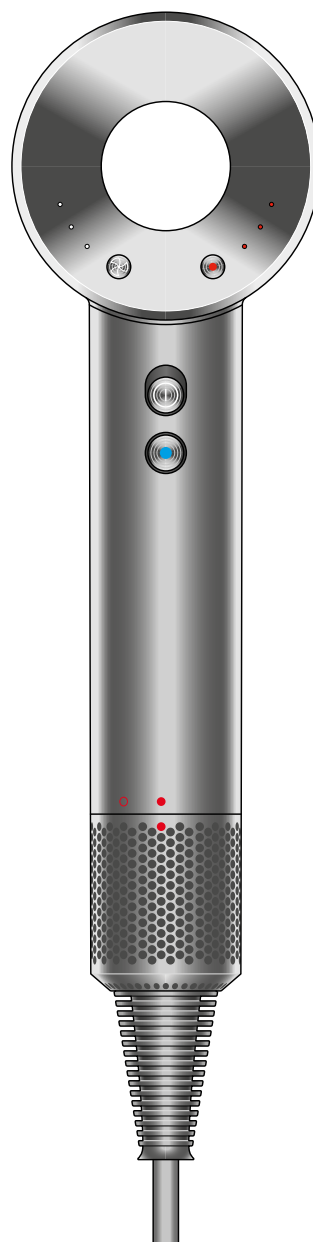


dyson supersonic

Dyson supersonic logo

SV12 JN.00000 PN.00000-00-00
00.00.00 РЕДАКЦИЯ NO.01

Руководство пользователя



Комплектация

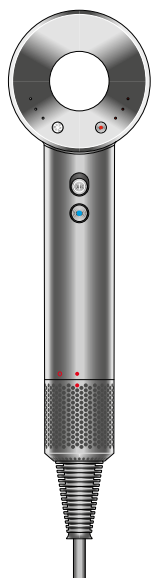
Начало работы

Светодиоды

Пользование феном

Регулярная очистка фильтра

Комплектация

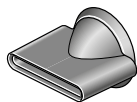


Вид фена Dyson Supersonic
сзади, слева видна кнопка
регулирования воздушного
потока, а справа - кнопка
регулировки температуры. На
ручке показаны кнопка питания
и кнопка "холод". Кассета
фильтра расположена в нижней
части ручки.

**Фен для волос
Dyson Supersonic™**

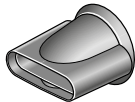
Некоторые насадки могут не входить в комплект.

Вы можете купить дополнительные насадки на сайте www.dyson.com.



Насадка-концентратор

Насадка с прямым
сужающимся
раструбом.



**Насадка для создания
направленного потока**

Гладкая прямая
насадка.



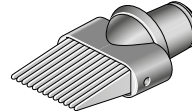
**Насадка для бережного
высушивания волос**

Гладкая насадка с
волнистым краем.



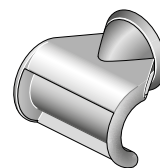
Насадка-диффузор

Большая широкая
круглая насадка с
зубьями с внутренней
стороны.



**Насадка-гребень с
широкими зубьями**

Насадка с гребнем
с длинными
прямыми зубьями.



**Насадка для
непослушных волос**

Гладкая насадка в
форме крюка.

Начало работы

Вид фена Dyson Supersonic сзади, слева видна кнопка регулирования воздушного потока со светодиодными индикаторами, а справа - кнопка регулировки температуры, также со светодиодными индикаторами. На ручке показаны кнопка питания и кнопка "холод".

Регулирование воздушного потока
3 режима.

Кнопка регулирования воздушного потока расположена сзади, с левой стороны цилиндрической верхней части фена.

Включение/выключение
Ползунковый переключатель.

Кнопка питания расположена с задней стороны сверху от ручки. Это ползунковый переключатель, который можно сдвинуть вверх или вниз.

Кнопка "холод"
Нажмите и удерживайте, чтобы отключить нагрев и сделать укладку.

Кнопка "холод" расположена с задней стороны ручки фена, прямо над кнопкой питания.

Воздухозаборное отверстие

Воздухозаборное отверстие закрыто фильтром и находится с нижней части ручки.

Светодиодные индикаторы

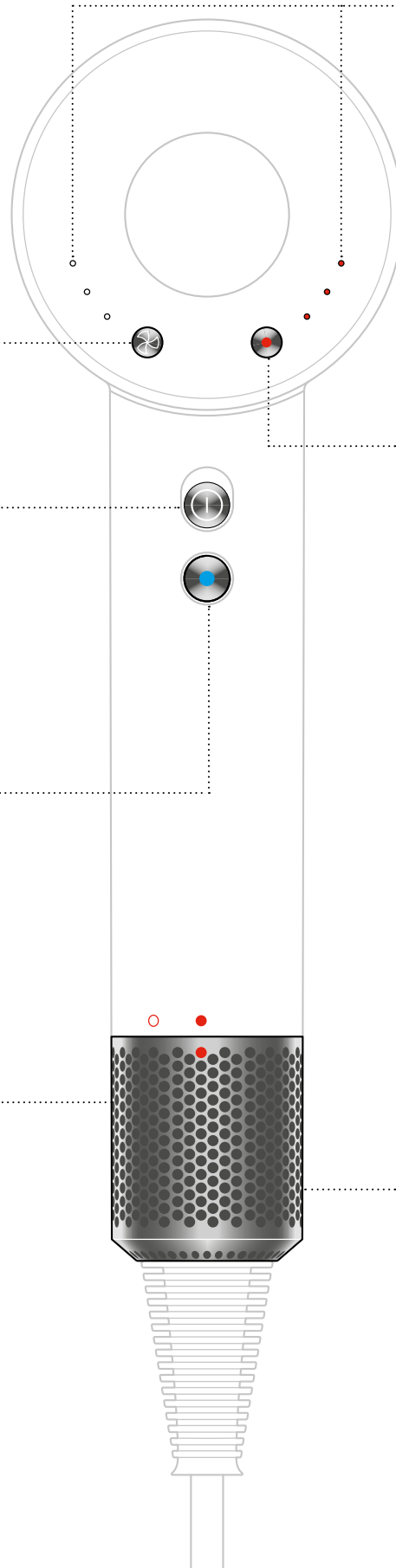
Светодиодные индикаторы расположены с задней стороны цилиндрической верхней части фена. Они находятся над кнопками регулирования воздушного потока и температуры. С каждой стороны находятся три светодиодных индикатора, которые загораются при нажатии на соответствующую кнопку. Эти индикаторы также указывают на то, что требуется очистка фильтра или что произошла ошибка.

Регулирование температуры
4 режима нагрева.

Кнопка регулирования температуры расположена сзади, с правой стороны цилиндрической верхней части фена.

Съемная кассета фильтра
Легко снимается для очистки.

Кассета фильтра расположена в нижней части ручки.



Светодиодные индикаторы

Настройки

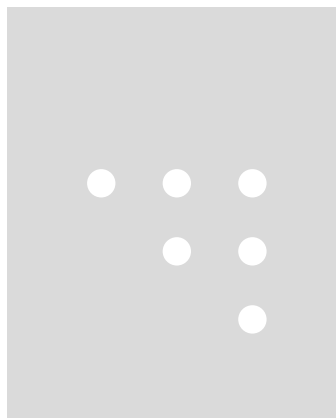
Светодиодные индикаторы указывают на используемые настройки.

Воздушный поток

Горят три белых светодиодных индикатора

Горят два белых светодиодных индикатора

Горит один белый светодиодный индикатор



Быстрый

Средний

Бережный

Температура

Максимальная температура в нормальных условиях работы: 105°C.

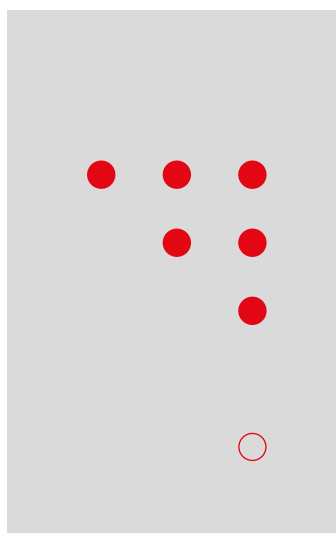
Максимальная температура термистора при защитном отключении: 145°C.

Горят три красных светодиодных индикатора.

Горят два красных светодиодных индикатора.

Горит один красный светодиодный индикатор.

Красные светодиодные индикаторы не горят



Высокая

Средняя

Низкая

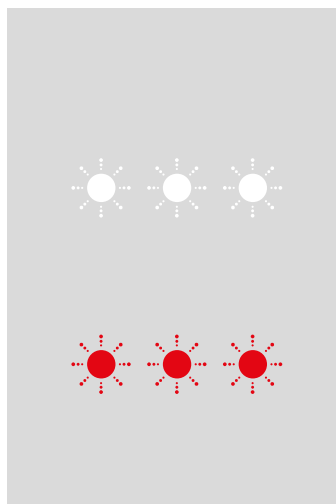
Холодная

Диагностика

Если светодиодные индикаторы непрерывно мигают, это означает, что следует обратить внимание на устройство.

Очистите фильтр. Следуйте инструкциями или посмотрите видео на сайте [dyson.com/yoursupersonic](https://www.dyson.com/yoursupersonic).

Если все три красных индикатора продолжают мигать, обратитесь в службу поддержки Dyson. Не включайте устройство.



Мигают три белых индикатора.

Мигают три красных индикатора.

Пользование феном

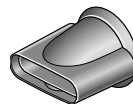
Фен Dyson Supersonic™ оснащен тремя магнитными насадками, которые легко устанавливать и менять во время укладки.

При снятии насадок держите их за холодные концы.

Технология защиты от нагревания Heat Shield сохраняет холодной поверхность насадки

Насадка для создания направленного потока

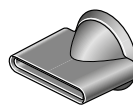
Помогает придать объем.
Уменьшает пушение и придает волосам естественную гладкость.



Гладкая прямая насадка.

Насадка-концентратор

Более широкий и зауженный профиль для идеальной укладки.



Насадка с прямым сужающимся раструбом.

Насадка-диффузор

Равномерно распределяет поток воздуха для создания очерченных локонов и снижения пушения волос.



Большая широкая круглая насадка с зубьями с внутренней стороны.

Насадка для бережного высушивания волос

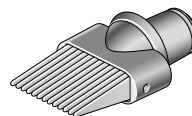
Бережное высушивание при более низкой температуре для тонких волос и чувствительной кожи головы.



Гладкая насадка с волнистым краем.

Насадка-гребень с широкими зубьями

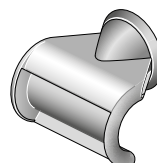
Разработана для вьющихся и волнистых волос. Вытяните волосы по всей длине или слегка выделите локоны.



Насадка с гребнем с длинными прямыми зубьями.

Насадка для непослушных волос

Для прямой и гладкой укладки. Привлекает длинные волосы и скрывает под ними пушащиеся за счет эффекта Коанда.



Гладкая насадка в форме крюка.

Регулярная очистка фильтра

Ежемесячно или после соответствующего сигнала светодиодных индикаторов проверяйте, что фильтр не забился остатками средств для ухода за волосами или другим мусором.

Поддержание эффективности

Перед чисткой фильтра отсоедините устройство от электросети и дайте ему остыть.

Фен Dyson Supersonic™ создан по точно выверенной технологии для исключительной эффективности.

Чтобы сохранить все преимущества технологии, необходимо очищать устройство от пыли и остатков средств для ухода за волосами. Для сохранения эффективности устройству требуется уход.

Шаг 1

Крепко удерживая рукоятку прибора, плавно поверните кассету фильтра против часовой стрелки.

Шаг 2

Потяните вниз и в сторону от устройства. Удалите пыль с кассеты и сетки фильтра с помощью безворсовой ткани или мягкой щетки.

Шаг 3

Не используйте воду для очистки сетки фильтра.
Не надавливайте слишком сильно на сетку фильтра.

Шаг 4

Поверните кассету фильтра, чтобы поставить её на место, убедившись, что она расположена правильно. Поверните по часовой стрелке до щелчка перед тем, как включать прибор.

